



Разъемы и элементы управления



- | | |
|---------------------------------|----------------------------|
| 1. Сенсорный экран | 6. Аналоговый вход |
| 2. Состояние заряда (светодиод) | 7. Кнопка ВКЛ./ВЫКЛ. |
| 3. Датчик света | 8. Считывающий RFID-модуль |
| 4. Кнопка ввода | 9. Разъем Micro-USB |
| 5. Разъем для зарядки | 10. Стробоскоп |

Управление

Касание		
1x: запуск действия	2x: увеличение объекта	Открытие меню

Сдвиг	Жест	Вращение
Перемещение содержимого	Увеличение/уменьшение области	Настройка значения

Безопасность

Общие сведения

- Соблюдайте указания по технике безопасности в руководстве к VIBSCANNER 2 и действуйте в соответствии с ними.
- Используйте устройство только для измерения сигналов на промышленных станках.
- Устанавливайте измерительное оборудование в соответствии с действующими правилами техники безопасности.
- При измерении на работающей машине соблюдайте действующие предписания техники безопасности. Запрещается совершать манипуляции внутри работающей машины.
- Используйте только оригинальные принадлежности.
- Эксплуатируйте устройство и измерительное оборудование только в исправном состоянии.
- Ремонт может выполняться только квалифицированными уполномоченными специалистами.
- Изменения конструкции и изменения, касающиеся технической безопасности оборудования, запрещены.

Окружение

- Соблюдайте допустимые условия окружающей среды.
- Защищайте разъемы от загрязнения.
- Используйте во взрывоопасной зоне только оборудование с взрывозащитой.

Стробоскоп

- Стробоскоп генерирует очень яркие вспышки света. Не смотрите на источник света.
- Не направляйте луч света на людей.
- Не направляйте луч света узким пучком и не фокусируйте его.
- Действие света может вызвать фотосенситивную эпилепсию. Стробоскопом запрещено управлять пользователям со склонностью к эпилептическим припадкам.
- Не исключается влияние на активные имплантаты (например, кардиостимуляторы). Пользователям с активными имплантатами не разрешается управлять стробоскопом.

Аккумулятор

- Заряжайте аккумулятор только с помощью входящего в комплект поставки сетевого зарядного устройства. Соблюдайте соответствующую инструкцию по эксплуатации.
- Не допускайте слишком сильной разрядки аккумулятора (< 15 %).
- Для перевозки устройства самолетом аккумулятор должен быть разряжен до 60 %.
- Устройство с поврежденным аккумулятором нельзя пересылать по воздуху.

Соответствие стандартам качества и безопасности

- Устройство VIBSCANNER 2 соответствует действующим директивам ЕС. Текст декларации о соответствии стандартам и нормам доступен по адресу в Интернете www.pruftechnik.com.

VIBSCANNER 2 Руководство

Руководство сохранено в виде файла PDF на устройстве.

Загрузка руководства

- Подключите устройство VIBSCANNER 2 к компьютеру через USB.
- Откройте в проводнике Windows следующую папку: PC:\VIBSCANNER2\System Data\Manuals\Русский
- Скопируйте файл PDF на компьютер.
- Откройте файл с помощью подходящей программы (например, Adobe Acrobat Reader).

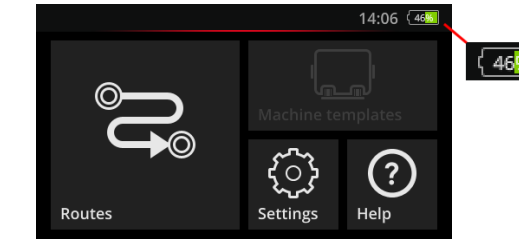


Аккумулятор

Заряжайте аккумулятор, когда оставшийся заряд будет ниже 15 % от полного или индикатор заряда станет красным.

Проверка состояния заряда

Оставшийся заряд отражается на дисплее в виде значка батарейки.



В **режиме сна** дисплей выключается. Об оставшемся заряде будет сигнализировать **медленное** мигание светодиода индикации заряда.

Заряд	0–14 %	15–29 %	30–100 %
Светодиод	Красный	Оранжевый	Зеленый

Процесс зарядки

Во время зарядки устройство VIBSCANNER 2 может быть включено или выключено. Диапазон температуры для зарядки: от +10 до +40 °С.

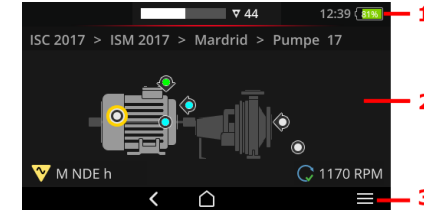
- Подключите зарядное устройство к разъему для зарядки.
- Подключите зарядное устройство с вилкой-переходником к подходящей розетке.

Во время зарядки индикатор заряда сигнализирует о следующем.

Состояние	Ошибка*	Процесс зарядки	Аккумулятор заряжен
Цвет светодиода	Красный	Красный Оранжевый Зеленый	Зеленый
Частота мигания светодиода	Очень быстро	Быстро	Горит непрерывно

* например, температура слишком высокая/низкая

Дисплей



1. Строка состояния — время и состояние заряда. В режиме маршрута — количество агрегатов, для которых не было выполнено измерение, и статус аварийного сигнала.

2. Область просмотра — специфическое содержимое для соответствующей цели применения. Управление с помощью сенсорных функций и кнопки ввода.

3. Контекстная строка — зависимые от контекста элементы управления для навигации и управления. Управление касанием и с помощью кнопки ввода.

	ДОМАШНЯЯ СТРАНИЦА — переход к начальному экрану.
	НАЗАД — возврат к предыдущему экрану.
	МЕНЮ — открытие контекстного меню.

Дата и время

- Нажмите **Устройство** на начальном экране.
- Нажмите **Дата и время**.
- Нажмите **Установить дату**.
- Введите текущую дату и подтвердите кнопкой ОК
- Нажмите **Установить время**.
- Выберите нужный час на циферблате (см. ниже). Циферблат перейдет к индикации минут.
- Введите минуты, повернув минутную стрелку.
- Подтвердите кнопкой ОК
- Установите **часовой пояс** и **24-часовой формат**.



Обмен данными

Подключите устройство VIBSCANNER 2 к компьютеру. Используйте входящий в комплект поставки USB-кабель.

Перенесите маршруты и шаблоны машин с помощью программного обеспечения OMNITREND Center.

Следующие файлы можно передать с помощью файловой системы Windows.

- Обновление** — скопируйте файл VSC2_vxxx.gom в папку **System Data\Update**.
- VIBSCANNER 2 Руководство** — файл PDF находится в папке **System Data\Manuals\Язык**.



Оптимизация энергопотребления

В **режиме сна** дисплей выключается, и процессор потребляет меньше энергии.

Устройство переходит в режим сна **автоматически**, если оно не используется некоторое время. [**Настройки > Диспетчер аккумулятора > Режим сна**].

Активация режима сна **вручную**: коротко нажмите кнопку ВКЛ./ВЫКЛ., пока дисплей не выключится.

Устройство отключается автоматически, если оно не используется в течение определенного периода времени. [**Настройки > Диспетчер аккумулятора > Выключение**].

Включение	Выключение
A screenshot of the device's front panel. A yellow box highlights the power button, which is a circular button with a power symbol.	A screenshot of the 'Power off' screen. It shows the text 'Power off' and 'Please select screenshot or power off from options below.' At the bottom, there are two buttons: a screenshot button and a power off button. A yellow box highlights the power off button.
Нажмите и удерживайте кнопку ВКЛ./ВЫКЛ., пока не загорится светодиод индикации заряда.	Нажмите кнопку ВКЛ./ВЫКЛ., и коснитесь символа